

LUONNOS 29.1.2025

Meijän Rannat
Kehittämiskortti K12

Liikkuminen

Kävelleen, pyöräillen,
autoillen ja veneillen



LAPPEENRANNAN KESKUSTA-
ALUEEN RANTOJEN
KEHITTÄMISSUUNNITELMA



Meijän Rannat lyhyesti

Lappeenrannan keskusta-alueen rantojen kehittämishanke on käynnistynyt kaupunkikehityslautakunnan tekemän päätöksen myötä 2.5.2024 ja jatkuu vuoden 2025 alkupuolelle saakka, jolloin kaupunginvaltuusto hyväksyy Meijän Rantojen kehittämissuunnitelman.

Suunnitelman tavoitteena on kehittää keskustan ranta-alueiden viihtyisyyttä, parantaa kulkuyhteyksien turvallisuutta ja esteettömyyttä sekä luoda edellytykset talvitoiminnalle ja matkailun edistämiseksi alueella myös tulevaisuudessa.

Kehittämissuunnitelma koostuu kolmesta erilaisesta tavoitekartasta sekä 19 kehittämiskortista. Kehittämiskorteissa esitellään tarkemmin eri kohteita ja ranta-alueita koskevia teemoja. Laaditut suunnitelmat ja toimenpidesuosituksien esitetty tulevaisuuden havainnekuvassa.

Ensimmäiset kehittämissuunnitelman toimenpiteet toteutetaan alueelle jo kesän 2025 aikana, mutta suurin osa toimenpidesuosituksista tähtää rantojen kehittämiseen pidemmällä aikavälillä, esimerkiksi 10-20 vuoden päähän.

Meijän Rannat -kehittämissuunnitelma ohjaa keskustan ranta-alueiden rakentamista ja kehittämistä yleisellä tasolla. Tarkemmat ratkaisut alueiden toteuttamisesta tehdään asemakaavoituksen sekä katu- ja puistosuunnitelmien yhteydessä.



Historia

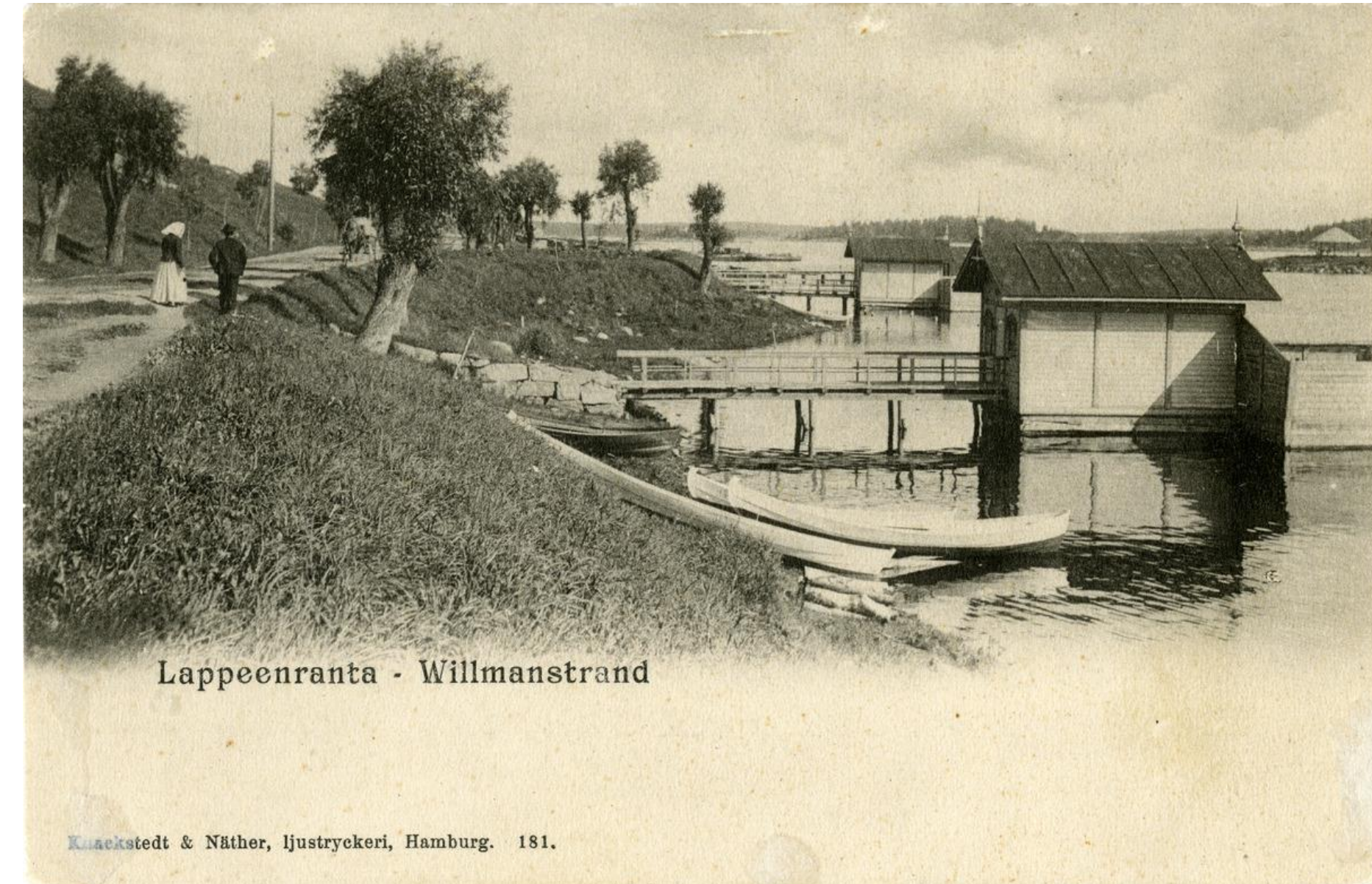
Kaupunginlahden alue edustaa kerroksellista historiaa myös liikenneverkollisesti tarkasteltuna.

1800-luvulle saakka alueen liikenne suuntautui suurimmilta osin Linnoituksessa sijainneen asutuksen tarpeisiin liittyvään liikenteeseen. Vuosisadan alkupuolella löytynyt lähde toi Kaupunginlahden rantaan toimintaa kylpylaitoksen muodossa ja liikkumisen tarvetta syntyi ranta-alueelle entisestään. Kylpylä sijoittui nykyiselle Ainonkadulle samoihin aikoihin asutuksen levitessä linnoituksesta etelään.

1900-luvun puoleen väliin saakka sataman torin ja Pallonlahden välisellä alueella kaupunginlahden rantojen alueen käyttö ja liikenteellinen tarve keskittyi edelleen teollisuuteen ja kaupankäyntiin, eikä nykyisen kaltaista katuyhteyttä Pallonlahden itäpuolelle vielä ollut.

Nykytilanteeseen verrattavissa oleva katuyhteys Pallonlahden länsipuolelta aina Imatrantielle saakka valmistui 1970-luvun alkupuolella. Tuolloin 1940-luvulta saakka valmiina ollut Satamatorin ja Myllysaaren välinen alue on Ainonkadulla tunnistettavissa ja nykytilan kaltainen.

Nykyisen kaltaisen katuverkon voidaan siis katsoa muotoutuneen alueelle 1970-luvulla, jonka jälkeen se on toki kehittynyt käytöltään nykyiseen muotoonsa. Alueen monimuotoinen käyttö ja liikennemäärät ovat edelleen lisääntyneet huomattavissa määrin viimeisen vuosikymmenen aikana.

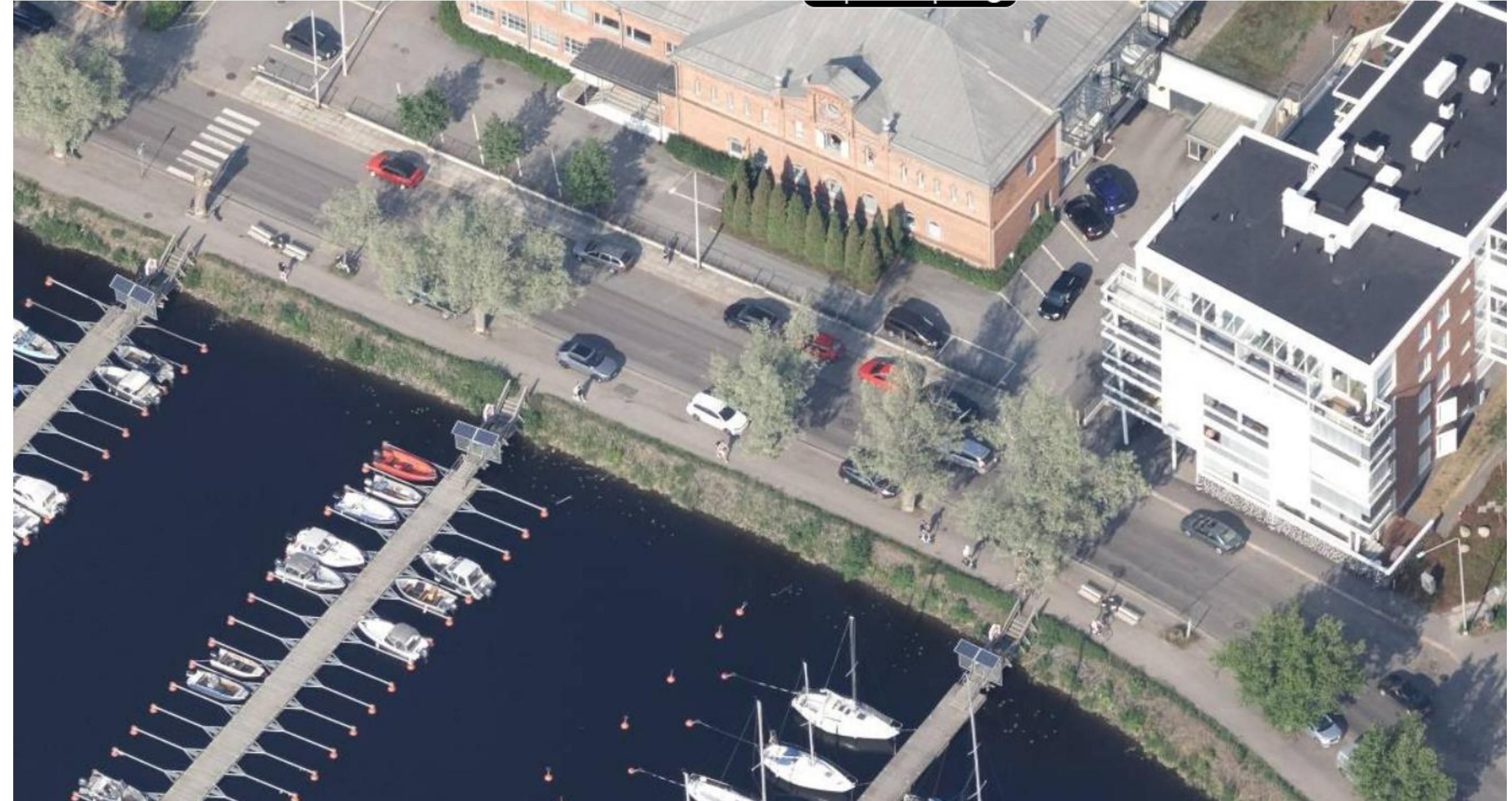


Etelä-Karjalan museo, Knackstedt & Näther, tuottaja 1890–1902
Kuvassa: Linnoituksen vallit, Satamatie, pyykkilaitureita ja uimahuoneita. Taustalla Halkosaari



Liikkumisen nykytila

- Pallonlahden, Linnoitusniemen, Satamatorin ja Myllysaaren uimarannan aluetta rajaavat korttelirakenteen puolelta Ainonkatu, Kipparinkatu ja Satamatie. Nämä aluetta ympäröivät kadut ovat kaikki kaksisuuntaisia ajoneuvoliikenteen katuja ja yhdistävät alueen itä-länsisuuntaisesti kaupunkirakenteeseen. Kaikilla katuosuuksilla on ajoradasta erotettu tila jalankululle ja pyöräilylle.
- Alueen liikkumisen tarve on nykytilassaan monimuotoista niin liikennemuotojen kuin liikennetarpeidenkin osalta. Kaupunginlahden rantoja pitkin liikkuminen muodostuu pääosiltaan henkilöautoliikenteen tuottamasta liikenteestä, josta suuri osa on alueen läpikulkevaa liikennettä varsinkin talvikaudella. Kesäkaudella alueen katuverkolla autoliikenteen edelleen lisääntyessä kasvaa myös huomattavissa määrin alueen jalankulku- ja pyöräliikenteen suorite, joka koostuu niin työ- ja vapaa-ajan matkoista kuin ranta-alueen sisäisistä ja virkistysmatkoista.
- Katuverkko palvelee nykytilassa autoliikennettä hyvällä tasolla, mutta jalankulun ja pyöräilyn olosuhteet ja käytävissä olevat tilat vaihtelevat huomattavasti ja ovat pääosin liikennemääriin verraten riittämättömät varsinkin Ainonkadulla Kirkkokadun ja Neulasepänkadun välisellä osuudella.



Liikkumisen tulevaisuus

- Tulevaisuudessa alueen liikkumisen pääperiaatteita ei pyritä muuttamaan, vaan jatkossakin kaikkien liikennemuotojen ja liikkumistarpeiden huomioinen ja olosuhteet pyritään toteuttamaan mahdollisimman toimivina.
- Toimivilla olosuhteilla tarkoitetaan niin liikenteen turvallisuuden, liikkumisen mielekkyyden sekä eri toimintojen tarvitsevien tilojen parempaa jäsentelyä.
- Ainonkadulla Myllysaaren uimarannan ja Satamatorin välisellä osuudella edellä mainittu tarkoittaa muun muassa kulkumuotojen selkeämpää erottelua toisistaan ja tilan osoittamista kaikille kulkumuodoille toisistaan erillään. Jatkossa moottoriajoneuvoliikenne, pysäköinti, pyöräily ja kävely erotellaan toisistaan.
- Satamatorin ja Pallonlahden välisellä alueella muutokset liikkumisen ja liikenteen osalta keskittyvät enemmässä määrin pysäköinnin parempaan jäsentelyyn sekä jalankulun ja pyöräilyn reittien parempaan laatutasoon.
- Koko alueen liikenneolosuhteiden kantavana ajatuksena on taata kaikille turvallinen ja esteetön liikkumisympäristö.




Vesireitit

- Lappeenrannan satama-alueelta lähtee Saimaan syväväylä (tummansininen pistekatkoviiva) sekä sisävesiväyliä (vaaleansininen pistekatkoviiva).
 - Saimaan syväväylä (paksu sininen viiva) on laivaväylästä Saimaalla, jota pitkin pääsee Lappeenrannasta Ristiinaan, Savonlinnaan, Kiteelle, Joensuuhun ja Varkauteen. Saimaalta pääsee syväväylää pitkin myös edelleen Kallavedelle sekä Kuopioon ja Siilinjärvelle. Syväväylällä sallittu syväys on 4,2 m.
 - Sisävesiväylät ovat joko hyötyliikenteen matalaväyliä paikallisveneväyliä tai veneilyn runkoväyliä.
- Satama-alueelta kulkee jo nyt vesibussi Karhusaaren. Meijän Rannat -hankkeen yhteydessä on ideoitu lauttareittejä myös esimerkiksi Myllysaaren, Halkosaaren ja Linnoituksen kärjen välille. Nämä lauttareitit on merkitty suuntaa antavasti viereiselle kartalle vaalean vihreällä pistekatkoviivalla.



Lähteet ja yhteystiedot

- Lappeenrannan kestävä liikunnan ohjelma: [Kestävän liikunnan ohjelma – Lappeenranta](#)
- Väyläviraston avoimen datan paikkatietoaineistoihin perustuva karttapalvelu: [Suomen väylät](#)
- Meijän Rantojen lähtötietokysely: [Meijän Rantojen lähtötietokyselyn yhteenveto](#)
- Kuvat: Lappeenrannan kaupunki ja Creative Commons CC0–lisenssin alaiset kuvahakujen tulokset ellei kuvan yhteydessä toisin mainita.



MEIJÄN RANNAT

Yhteyshenkilöt

Kaupunginarkkitehti Maarit Pimiä
puh. 040 653 0745, maarit.pimia@lappeenranta.fi

Kaavasuunnittelija Elina Moisio
puh. 040 649 5001, elina.moisio@lappeenranta.fi

Kaavasuunnittelija Niina Seppäläinen
puh. 040 668 4499, niina.seppalainen@lappeenranta.fi

